



Settore Programmazione ed Edilizia scolastica



**Città
metropolitana
di Milano**

ALCUNE CIFRE

107 Autonomie scolastiche

34 Comuni sedi di istituti secondari di secondo grado

115.590 Studenti (diurni e serali)



158 edifici – l'80% ca ha più di 30 anni. Molti di proprietà di CMM e altri trasferiti in diritto d'uso da Comuni e dallo Stato

5.148 aule

1.425 laboratori

578 aulette

Equivale come superficie a ca. 30.000 appartamenti tipo di 80 mq

RISORSE ECONOMICHE

6.500.0000 € annui ca per manutenzione ordinaria e straordinaria (appalto di manutenzione in essere)

Ca 135.000.000 €
totale opere PNRR
Edili ed impiantistiche



850.000 € contributi annui per piccola manutenzione urgente e rimborsi per l'uso di palestre in affitto per uso didattico

790.000 € per gli arredi per una didattica innovativa



Città
metropolitana
di Milano

LA STRUTTURA ORGANIZZATIVA

Servizio per l'**innovazione e la sostenibilità** degli edifici

Servizio **Controllo strategico risorse finanziarie** edilizia scolastica, facilitazione amministrativa e valorizzazione territoriale rete scolastica

**SETTORE
PROGRAMMAZIONE E
EDILIZIA SCOLASTICA**
48 Risorse umane
(di cui 8 c/o Centri
Scolastici)

5 Servizi
Gestione manutenzione ordinaria suddivisi per area territoriale

Servizio **Programmazione rete scolastica** e supporto giuridico

Servizio **Patrimonio mobiliare scolastico** e valorizzazione dell'**uso sociale e culturale degli spazi**

LA STRUTTURA ORGANIZZATIVA – Servizi gestione manutenzione

ZONA B

Nord Milano Rhodense e parte della zona Nord Sestese



ZONA D

Alto Milanese



ZONA A

Adda Martesana e parte della zona Nord Sestese



ZONA C

Magentino e Abbiatense



ZONA E

Sud Ovest e Sud Est





**Settore
Programmazione
e Edilizia
scolastica**

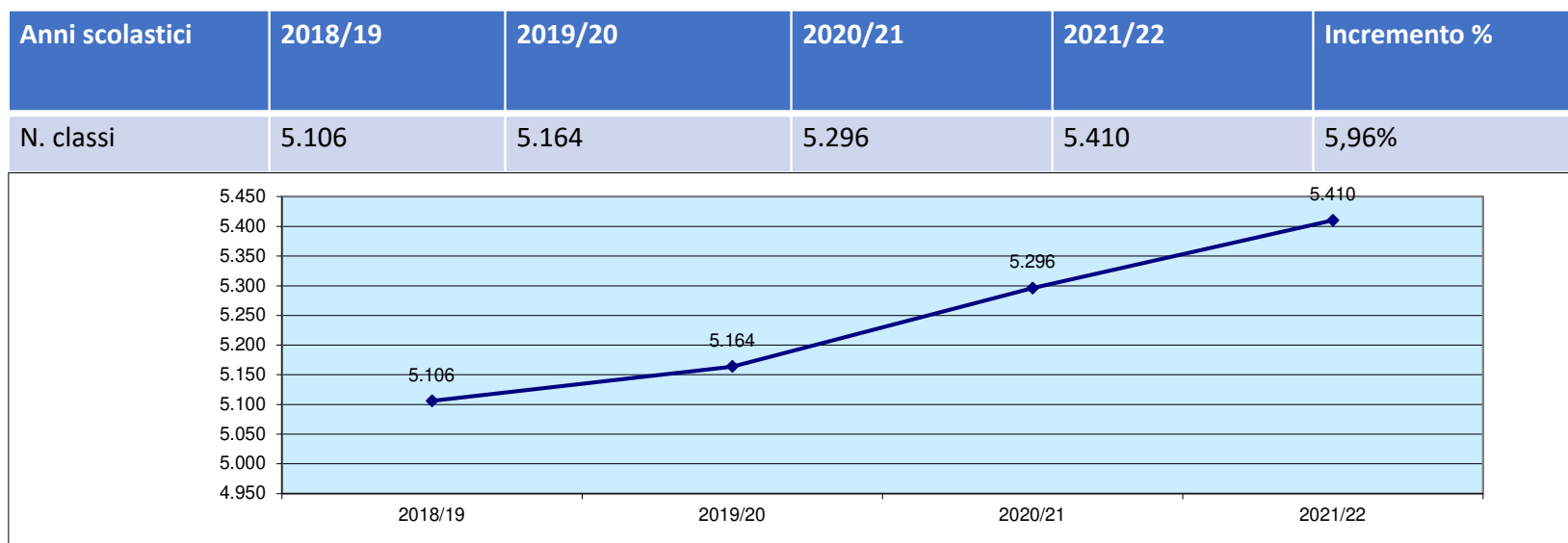
PROGRAMMAZIONE SCOLASTICA E ORIENTAMENTO

- **Piano dell'offerta formativa**
- **Piano di organizzazione della rete scolastica** delle istituzioni
- **Piano d'utilizzo degli spazi scolastici** e razionalizzazione degli ambienti didattici
- **Orientamento** (2 guide sull'offerta formativa)
[Iter – orientamento per ragazzi](#)
[Iter – per adulti](#)
- **Proposte formative** per le scuole (1.859 studenti coinvolti)
- **Protocolli e convenzioni** per la valorizzazione e l'innovazione degli spazi didattici



Un sistema scolastico attrattivo

Con l'aumento degli iscritti si registra un parallelo incremento del numero delle classi: **304 classi in più negli ultimi 4 anni, con un fabbisogno di 304 aule aggiuntive per la didattica.**



10 nuovi corsi di studio attivati annualmente nelle scuole

70 aule/laboratori riqualificate ogni anno per incremento degli iscritti

SCUOLE APERTE PER IL TERRITORIO



Settore
Programmazione
e Edilizia
scolastica

- **Autorizzazioni per l'uso temporaneo degli spazi scolastici** (aule, palestre, auditorium) **a enti e associazioni**
 - 58 autorizzazioni annue per palestre
 - 50 autorizzazioni annue per spazi
- **Accordi di collaborazione con Comuni per la gestione spazi sportivi scolastici in orario extradidattico**
 - n.13 comuni interessati per ca n. 40 associazioni sportive
 - Accordo con il Comune di Milano che coinvolge n. 110 associazioni sportive
- **Entrate** anno 2022/2023 quali rimborsi **da associazioni sportive e culturali per utilizzi spazi scolastici circa 2.200.000 €**
- Utilizzo **spazi per attività di ristoro** (bar, mense, distributori di bevande ecc) e recupero delle indennità d'uso
Entrate da bar e mensa:
 - **205.000 €** da bar e mense (anno scol. 2021/2022 dal 1.aprile)Pre Covid – ca 750.000 € annui

A large, stylized sun icon with a white center and orange rays. Inside the white center, the text 'Settore Programmazione e Edilizia scolastica' is written in blue.

Settore Programmazione e Edilizia scolastica

ARREDI

- Fornitura di **arredi** scolastici
Nel 2023: 790.000 € per arredi per una didattica innovativa, 59 scuole che hanno fatto richiesta
- interventi di **trasloco e sgombero** (per ca 100.000 € annui per ca 25 interventi)
- **Erogazione alle scuole di fondi per piccoli interventi di manutenzione urgente e spese varie d'ufficio**
ca 500.000 € contributi annui per piccola manutenzione urgente
- Ca 360.000 € per affitto di palestre scolastiche di terzi per garantire il fabbisogno didattico



**GESTIONE TECNICO
AMMINISTRATIVA DEGLI EDIFICI**



GARANTIRE CHE GLI SPAZI SIANO
SICURI
FRUIBILI
A NORMA

- . LA MANUTENZIONE ORDINARIA**
- . LA MANUTENZIONE STRAORDINARIA**

PROGETTARE e DEFINIRE
NUOVI EDIFICI/SPAZI CONSEQUENTI AI
FABBISOGNI DIDATTICI E ALL'ANDAMENTO
DELLA POPOLAZIONE STUDENTESCA

- . LA RIQUALIFICAZIONE E LA MESSA IN SICUREZZA**
- . LE NUOVE OPERE (SCUOLE E PALESTRE)**

Programmazione ed individuazione delle risorse economiche e umane

**Affidamento degli incarichi professionali (interni e/o esterni),
Affidamento degli appalti di lavori e di servizi,
Progettazione, Direzione lavori
Svolgimento dell'intervento**



LE MANUTENZIONI STRAORDINARIE

Spesa Media:

40% SPESA $30.000 < X < 50.000$

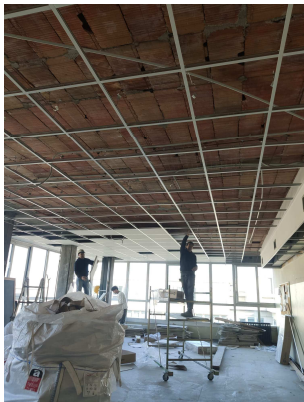
40% SPESA $50.000 < X < 100.000$

20% SPESA $X > 100.000$

Interventi prevalenti:

- COPERTURE per INFILTRAZIONI
- SERRAMENTI
- RIVESTIMENTI DELLE FACCIATE
- INTERVENTI SU IMPIANTI ELETTRICI
- MANUTENZIONI DELLE AREE SPORTIVE

I Controsoffitti



Le zone Sportive



I parcheggi



MANUTENZIONE DELLE SCUOLE

INLINE INFRASTRUTTURE – SCUOLE - un'unica interfaccia per tanti interventi -

L'applicativo INLINE Infrastrutture Scuole è operativo dal 28 settembre 2020 per consentire:

- alle scuole di **richiedere e monitorare la gestione degli interventi** di manutenzione e
- ai tecnici di CMM di gestire gli ordini e controllare le attività delle imprese

Le richieste da parte delle scuole e la manutenzione a guasto:

Categoria della richiesta	Nr. richieste	%
Edilizia	2.903	72 %
Riscaldamento/raffrescamento	533	13 %
Antincendio	239	6 %
Ascensori	135	3 %
Cancelli	132	3 %
Anti-intrusione	74	2 %

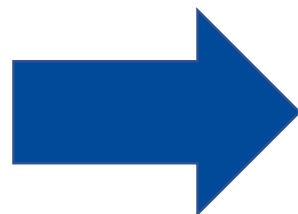
In totale negli ultimi 12 mesi
sono pervenute **4016 richieste.**



Città
metropolitana
di Milano

NUOVA MODALITA' PER LA MANUTENZIONE PREVENTIVA

Dalla manutenzione a guasto o manutenzione correttiva:



alla manutenzione preventiva o programmata:

Si interviene dopo che si è verificato un guasto e mira al ripristino delle condizioni di utilizzo

Anticipa il guasto con l'obiettivo di migliorare le prestazioni,