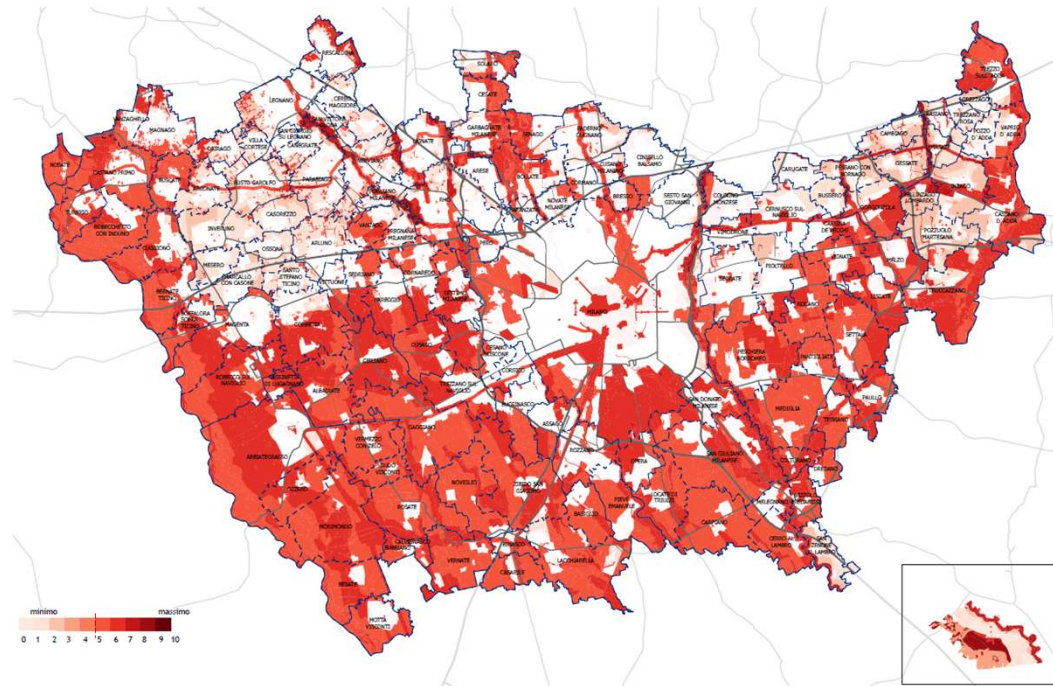




**ORDINE E FONDAZIONE DELL'ORDINE**  
DEGLI ARCHITETTI, PIANIFICATORI, PAESAGGISTI  
E CONSERVATORI DELLA PROVINCIA DI MILANO



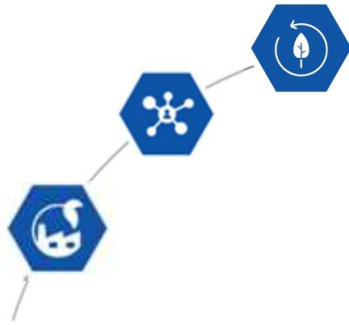
**Città  
metropolitana  
di Milano**



**16 OTTOBRE 2024**

**IL METODO DELLA CONCERTAZIONE PER ATTUARE GLI INTERVENTI DI RILEVANZA SOVRACOMUNALE E METROPOLITANA**

Relatori: Arch. Emanuela Coppo – Dr. Franco Comelli



## Modalità di conferimento delle risorse al Fondo perequativo metropolitano e sistema di attribuzione del credito incentivale



Relatori: Arch. Emanuela Coppo - Dr. Franco Comelli

## Gli strumenti per l'attuazione del PTM, STTM e Perequazione territoriale

**Riconoscimento  
rilevanza  
sovracomunale  
o metropolitana  
e attivazione  
compensazione  
/perequazione  
- Art. 10 delle  
NdA del PTM**



**Bilancio delle diffusività territoriali - Art. 10, comma 5 delle NdA del PTM**

(**Schema tipo e criteri** approvato con Decreto dirigenziale n. 6462 del 4 agosto 2023 del Settore Pianificazione territoriale generale e rigenerazione urbana, integrato e aggiornato con successivo Decreto dirigenziale n. 9211 del 13 novembre 2023)



**Conferenza consultiva di concertazione - Art. 10, comma 9 delle NdA del PTM**

(**Disciplina di funzionamento** approvata con Decreto dirigenziale n. 9583 del 21 novembre 2023 del Settore Pianificazione territoriale generale e rigenerazione urbana)



**Accordo perequativo territoriale - Art. 10, comma 12 delle NdA del PTM**

**Strategie  
Tematico  
Territoriali  
(STTM) - Art.  
7bis delle NdA  
del PTM**



**Fondo perequativo metropolitano - Art. 11, comma 7 delle NdA del PTM**

(**Regolamento di articolazione e gestione** del Fondo perequativo metropolitano approvato con Deliberazione di Consiglio metropolitano n. 30 del 31 luglio 2024)

(**STTM 1, STTM 2,  
STTM 3**, approvate  
con Deliberazione di  
Consiglio  
metropolitano n. 5  
del 28 febbraio 2024



**Fasce di adesione alle STTM/crediti incentivati - Artt. 7,8 e 9 del Quadro normativo delle STTM**

(Il **Sistema di calcolo per l'attribuzione del punteggio riferito alle diverse tipologie di conferimenti comunali al Fondo perequativo metropolitano**" ai sensi dell'art. 4, commi 4 e 5 del Regolamento di articolazione e gestione del Fondo perequativo metropolitano approvato con Decreto del Sindaco metropolitano n. 226 del 20 settembre 2024)

## Adesione dei Comuni alle STTM - Art. 7 del Qn

L'**adesione** dei Comuni alle STTM è riferita **inscindibilmente alle tre prime STTM** (c. 7).

Il **grado di adesione** alle STTM (conformazione alle previsioni precettive e coerenza con le direttive) è **valutato in fase di VAS e nella valutazione di compatibilità con il PTM** degli strumenti urbanistici comunali (cc. 5 e 6).

L'adesione è **obbligatoria per i contenuti prescrittivi** ai sensi dell'art. 18 della LR 12/2005, in quanto specificazione di contenuti prevalenti del PTM (c. 1):

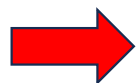
- ✓ **Il recepimento nel PGT e negli atti a rilevanza territoriale** per gli obiettivi di sostenibilità, **dei criteri localizzativi e qualitativi e degli standard** delineati (Art. 7, c. 3)
- ✓ **L'applicazione delle griglie e schede di valutazione degli interventi** dei Quadri propositivo-programmatici (Art. 7, c. 4)
- ✓ **La conformazione di ciascuna trasformazione prioritariamente alle previsioni e agli standard obbligatori della STTM 1**, avente carattere trasversale in quanto preordinata a dettare obiettivi di sostenibilità e resilienza da perseguire (Art. 13, c. 1)

L'adesione non è obbligatoria ma **volontaria e incentivata per i contenuti non prescrittivi** (c. 2):

- ✓ **L'adesione al Fondo perequativo metropolitano** con atto deliberativo e **impegno a conferire risorse** al Fondo (cc. 8 e 8bis)
- ✓ **L'assunzione di ulteriori impegni** tesi a incidere significativamente sulla condizione di vulnerabilità comunale (art 13, c.12)
- ✓ **La concreta attuazione della Rete Verde Metropolitana** a scala locale (art 13, c.12)

## Quando aderire anche ai contenuti non prescrittivi delle STTM e al Fondo di perequazione - Art. 7, comma 2 del Qn.

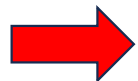
I Comuni **possono aderire in qualsiasi momento** alle STTM e al Fondo perequativo metropolitano:



contestualmente alla **richiesta di valutazione di compatibilità con il PTM** di strumenti urbanistici generali (PGT) adottati o loro varianti parziali o altri atti di pianificazione specifici (SUAP, PII, PA, OOPP non conformi, ecc.) **che presentino previsioni di rilevanza sovracomunale o metropolitana**



contestualmente alla **richiesta di valutazione di compatibilità con il PTM** di strumenti urbanistici o varianti **che non presentino previsioni di rilevanza sovracomunale o metropolitana**



contestualmente alla **presentazione di proposte di interventi da finanziare e/o immobili da rigenerare** a seguito di pubblicazione di avviso di CMM ex art. 14 delle NdA del PTM



**in assenza di strumenti urbanistici da valutare o di proposte da presentare**

## Vantaggi per i Comuni che aderiscono anche ai contenuti non prescrittivi delle STTM - Art. 7 del Qn

L'adesione volontaria dei Comuni ai contenuti non prescrittivi delle STTM (cc. 11 e 12):



permette di **attivare le forme di perequazione territoriale** previste dal PTM per condividere tra più Comuni il raggiungimento degli obiettivi di contenimento del consumo di suolo scambiando quote di consumo di suolo (c.11)



costituisce elemento di valutazione nell'**attivazione di iniziative di partenariato tra CMM e Comuni**, anche con riferimento alla partecipazione a bandi e selezioni per l'attribuzione di finanziamenti europei, nazionali e regionali (c. 12)

**L'adesione volontaria alle STTM e al Fondo perequativo metropolitano** garantisce quindi ai Comuni la possibilità di:

- ✓ **scambiare quote di consumo di suolo** tra Comuni;
- ✓ **inserire proposte di interventi da finanziare e/o immobili da rigenerare** nell'elenco di CMM, secondo priorità definite sulla base dei criteri di coerenza alle STTM;
- ✓ attivare il **finanziamento del Fondo perequativo metropolitano** per la realizzazione di interventi proposti;
- ✓ essere **ammessi a partenariato con CMM** nella partecipazione a bandi di finanziamento;
- ✓ **attivare interventi di rigenerazione su immobili conferiti** alla disponibilità di CMM.

## Impegni per i Comuni che aderiscono anche ai contenuti non prescrittivi delle STTM - Art. 7 del Qn

L'adesione volontaria dei Comuni ai contenuti non prescrittivi delle STTM comporta l'adesione al Fondo perequativo metropolitano con una **Delibera di Consiglio comunale** in cui i Comuni **si impegnano a conferire al Fondo, alternativamente o congiuntamente** (cc. 8 e 8bis):



**risorse finanziarie** costituite prevalentemente da quote dei contributi straordinari generati dalle trasformazioni di rilevanza sovracomunale



**beni immobili** funzionali al perseguimento degli obiettivi di CMM o del Fondo, previa perizia di stima e valutazioni di ammissibilità-strategicità-economicità



**diritti volumetrici** funzionali al perseguimento degli obiettivi di CMM o del Fondo, previa perizia di stima e valutazioni di ammissibilità-strategicità-economicità



**quote di consumo di suolo ulteriori** eccedenti il raggiungimento degli obiettivi di contenimento di Regione Lombardia e rispetto al parametro vincolante previsto dal PTM



**impegni ambientali e azioni tese a elevare i livelli di sostenibilità e resilienza**, con particolare riguardo a quelle di adattamento agli effetti del cambiamento climatico, di qualità e coesione socio-territoriale del sistema ambientale-territoriale metropolitano

## Conferimenti comunali al Fondo perequativo metropolitano: calcolo del credito incentivale del Comune (DSM 226/2024)

- ✓ Alle risorse conferite dai Comuni al Fondo perequativo metropolitano (contabilizzate in appositi registri), è assegnato un punteggio che contribuisce a determinare il credito incentivale del Comune rispetto al Fondo stesso, mediante un sistema di normalizzazione attuato tramite il set di indicatori definito dall'art. 8 del Qn delle STTM e ripreso dal Regolamento di articolazione e gestione del Fondo perequativo metropolitano.
- ✓ L'attribuzione del credito incentivale comunale si effettua tramite l'autocompilazione del «Prospetto di calcolo del credito incentivale del Comune riferito alle diverse tipologie di conferimenti comunali al fondo perequativo metropolitano», approvato con DSM n. 226 del 20 settembre 2024, da allegare all'atto di adesione alle STTM e al Fondo perequativo metropolitano ai sensi degli articoli 7, 8 e 9 del Quadro normativo.
- ✓ Il credito incentivale garantisce al Comune nel triennio successivo un punteggio di classificazione differenziata, correlata all'entità degli apporti al Fondo e del valore delle azioni realizzate dal Comune, utilizzabile ai fini dell'attribuzione di eventuali utilità allocate su base comparativa dal Fondo perequativo metropolitano, da parte di CMM o in applicazione degli strumenti concertativi previsti dal PTM



## Prospetto di calcolo del credito incentivale riferito alle diverse tipologie di conferimenti comunali al Fondo perequativo metropolitano (DSM n. 226/2024)

DATA DI COMPILAZIONE		COMUNE	Seleziona il comune	
CONFERIMENTI	TIPOLOGIA		QUOTA	PUNTI
	P1	Criteri/standard qualitativi della STTM1 (punti)		0
	P2	Criteri/standard qualitativi della STTM2 (punti)		0
	P3	Criteri/standard qualitativi della STTM3 (punti)		0
	P4	Risorse finanziarie (%)		0
	P5	Beni immobili (mq di SL)		0
	P6	Diritti volumetrici (mq di SL)		0
	P7	Quote consumo suolo (%)		0
	P8	Impegni ambientali e di realizzazione diretta di azioni di sostenibilità STTM1 - STTM2 - STTM3 (n°)		0
PP	TOTALE (PARZIALE) PUNTI			0
INCREMENTO PREMIALE DEL 10%	RE	Misure coerenti con le indicazioni delle STTM nel Regolamento Edilizio e/o negli altri atti di regolamentazione comunale	NO	0
	PT	PUNTEGGIO TOTALE		0
IMPRONTA TERRITORIALE COMUNALE (FATTORI DI NORMALIZZAZIONE)	TIPOLOGIA		INDICATORE	FATTORE
	N1	STORM	0.00	0.00
	N2	WARM	0.00	0.00
	N3	Popolazione e Superficie territoriale comunale	0.00	0.00
	N4	Superficie agricola naturale/Superficie urbanizzata	0.00	0.00
	N5a	Presenza LUM metropolitani esistenti	0.00	0.00
	N5b	Presenza LUM sovracomunali esistenti	0.00	
	N6	Polo urbano attrattore	0.00	0.00
	N7	Città Centrale	0.00	0.00
FN	FATTORE DI NORMALIZZAZIONE TOTALE			0.00
PN	PUNTEGGIO TOTALE NORMALIZZATO			0.00

Indicando il Comune nella prima riga dal menù a tendina, **saranno riportati automaticamente** nella sezione “IMPRONTA TERRITORIALE COMUNALE” gli indicatori e i fattori di normalizzazione propri del Comune calcolati da CMM.

Sono da compilare esclusivamente i campi evidenziati, previsti dall’art. 7 del Qn delle STTM, della sezione “CONFERIMENTI” e della sezione “INCREMENTO PREMIALE 10%”, allegando una breve relazione illustrativa.

Il sistema di normalizzazione tiene conto di diversi parametri oggettivi definiti dall’art. 8 del Qn delle STTM:

- ✓ vulnerabilità rispetto ai cambiamenti Climatici (eventi meteorici estremi isola di calore tramite gli applicativi STORM e Warm)
- ✓ dato demografico e superficie territoriale,
- ✓ rapporto tra l’areale agro-naturale e l’urbanizzato,
- ✓ presenza di Luoghi Urbani per la Mobilità (LUM),
- ✓ Polo urbano attrattore (art. 25 NdA PTM),
- ✓ appartenenza Città centrale.

## Prospetto di calcolo del credito incentivale riferito alle diverse tipologie di conferimenti comunali al Fondo perequativo metropolitano (DSM n. 226/2024)

Punteggi risultanti dalla compilazione delle **schede dei Quadri propositivo-programmatici delle STTM** rispetto al PGT vigente (**fascia di adesione comunale alle STTM**)

**Conferimenti** del Comune al Fondo, a seconda delle **diverse tipologie di conferimento**.

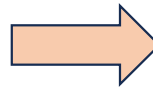
**Numero interventi** che il Comune si impegna a realizzare **ulteriormente rispetto a quanto già conteggiato per la determinazione della fascia di adesione alle STTM** (categorie tematiche di soluzioni di sostenibilità e innovatività delle schede dei Quadri propositivo-programmatici delle STTM).

		TIPOLOGIA	QUOTA	PUNTI
CONFERIMENTI	P1	Criteri/standard qualitativi della STTM1 (punti)		0
	P2	Criteri/standard qualitativi della STTM2 (punti)		0
	P3	Criteri/standard qualitativi della STTM3 (punti)		0
	P4	Risorse finanziarie (%)		0
	P5	Beni immobili (mq di SL)		0
	P6	Diritti volumetrici (mq di SL)		0
	P7	Quote consumo suolo (%)		0
	P8	Impegni ambientali e di realizzazione diretta di azioni di sostenibilità STTM1 - STTM2 - STTM3 (n°)		0
	PP	<b>TOTALE (PARZIALE) PUNTI</b>		0
INCREMENTO PREMIALE DEL 10%	RE	Misure coerenti con le indicazioni delle STTM nel Regolamento Edilizio e/o negli altri atti di regolamentazione comunale	NO	0
	PT	<b>PUNTEGGIO TOTALE</b>		0

Introduzione di **misure coerenti con le STTM nel RE e/o negli altri atti di regolamentazione** comunale.

# Sistema di calcolo per l'attribuzione del punteggio riferito alle diverse tipologie di conferimenti comunali al Fondo perequativo metropolitano

**Conferimenti e  
Incremento premiale**



DATA DI COMPILAZIONE		COMUNE	Seleziona il comune	
<b>CONFERIMENTI</b>	TIPOLOGIA	QUOTA	PUNTI	
	P1	Criteri/standard qualitativi della STTM1 (punti)		0
	P2	Criteri/standard qualitativi della STTM2 (punti)		0
	P3	Criteri/standard qualitativi della STTM3 (punti)		0
	P4	Risorse finanziarie (%)		0
	P5	Beni immobili (mq di SL)		0
	P6	Diritti volumetrici (mq di SL)		0
	P7	Quote consumo suolo (%)		0
	P8	Impegni ambientali e di realizzazione diretta di azioni di sostenibilità STTM1 - STTM2 - STTM3 (n°)		0
PP	<b>TOTALE (PARZIALE) PUNTI</b>			0
<b>INCREMENTO PREMIALE DEL 10%</b>	RE	Misure coerenti con le indicazioni delle STTM nel Regolamento Edilizio e/o negli altri atti di regolamentazione comunale	NO	0
	PT	<b>PUNTEGGIO TOTALE</b>		
<b>IMPRONTA TERRITORIALE COMUNALE (FATTORI DI NORMALIZZAZIONE)</b>	TIPOLOGIA	INDICATORE	FATTORE	
	N1	STORM	0.00	0.00
	N2	WARM	0.00	0.00
	N3	Popolazione e Superficie territoriale comunale	0.00	0.00
	N4	Superficie agricola naturale/Superficie urbanizzata	0.00	0.00
	N5a	Presenza LUM metropolitani esistenti	0.00	0.00
	N5b	Presenza LUM sovracomunali esistenti	0.00	
	N6	Polo urbano attrattore	0.00	0.00
	N7	Città Centrale	0.00	0.00
	FN	<b>FATTORE DI NORMALIZZAZIONE TOTALE</b>		
PN	<b>PUNTEGGIO TOTALE NORMALIZZATO</b>			0.00

**Fattori di normalizzazione**



# Modello per l'attribuzione del punteggio riferito alle diverse tipologie di conferimenti comunali al Fondo perequativo metropolitano

## Contabilizzazione delle risorse conferibili

	ELEMENTO	QUANTITA'	PUNTI
P1	Criteri/standard qualitativi della STTM1 (punti)	120	200
P2	Criteri/standard qualitativi della STTM2 (punti)	34	100
P3	Criteri/standard qualitativi della STTM3 (punti)	134	200
P4	Risorse finanziarie (%)	20	100
P5	Beni immobili (mq di SL)	0	
P6	Diritti volumetrici (mq di SL)	0	
P7	Quote consumo suolo (%)	0	
P8	Impegni ambientali e di realizzazione diretta di azioni di sostenibilità STTM1 - STTM2 - STTM3 (n°)	2	300

$$PP = \sum_{i=1}^8 P_i$$

	ELEMENTO	QUANTITA'	PUNTI
RM	Misure coerenti con le indicazioni delle STTM nel Regolamento Edilizio e/o negli altri atti di regolamentazione comunale	SI	80

$$PT = PP * (1 + RE)$$

	PUNTI
PT	880

Punteggio Totale

## Normalizzazione (Impronta territoriale comunale)

	COMUNE DI BRONTE	Vx
N1	STORM	0,1
N2	WARM	0,2
N3	Popolazione e Sup. Terr.	0,1
N4	Sup.agr. e nat./Sup. urbanizz.	0,3
N5	Presenza LUM	0,2
N6	Polo urbano attrattore	0,0
N7	Città centrale	0,2

$$FN = \sum_{i=1}^8 N_i$$

$$PN = PT * FN$$

	PUNTI
P	968

Punteggio Totale Normalizzato

## Utilizzo delle risorse (Programmazione e Avviso/ Bando di finanziamento)

Criterio 1  
Credito incentivale

PR1

Criterio 2  
PC2

PR2

Criterio ...  
PC ...

PR..

Criterio N  
PCN

PRN

$$PB = \sum_{i=1}^N PC_i * PR_i$$

Punteggio totale nel bando

Credito incentivale

Credito incentivale ai fini di partecipazione a specifico bando (che contribuisce a determinare il posizionamento in graduatoria)

## Contabilizzazione delle risorse conferibili dai Comuni al Fondo perequativo metropolitano (ex. art. 8 del Q.N. delle STTM)

	P1	P2	P3	P4	P5	P6	P7	P8
<b>TIPOLOGIA</b>	<b>Criteria/standard qualitativi della STTM1 (punti)</b>	<b>Criteria/standard qualitativi della STTM2 (punti)</b>	<b>Criteria/standard qualitativi della STTM3 (punti)</b>	<b>Risorse finanziarie</b>	<b>Beni immobili</b>	<b>Diritti volumetrici</b>	<b>Quote consumo suolo</b>	<b>Impegni ambientali e di realizzazione diretta di azioni sostenibilità STTM1 - STTM2 - STTM3</b>
<b>DESCRIZIONE INDICATORE</b>	Assegnazione del punteggio in base alle tre fasce di adesione alla STTM1  <b>PARTE B: Tipologia di interventi» delle Schede norma contenute nel Quadro propositivo-programmatico della STTM1</b>	Assegnazione del punteggio in base alle tre fasce di adesione alla STTM2  <b>Schede dei criteri qualitativi degli interventi» contenute nel Quadro propositivo-programmatico della STTM2</b>	Assegnazione del punteggio in base alle tre fasce di adesione alla STTM3  <b>Schede dei criteri qualitativi degli interventi» contenute nel Quadro propositivo-programmatico della STTM3</b>	Assegnazione del punteggio in base alla <b>quota percentuale di contributi straordinari che il Comune si impegna a conferire al Fondo</b>	Assegnazione del punteggio in base alla <b>superficie lorda (SL in mq) dei beni immobili che il Comune si impegna a conferire al Fondo</b>	Assegnazione del punteggio in base alla <b>quota di diritti volumetrici (in termini di superficie lorda (SL in mq) che il Comune si impegna a conferire al Fondo</b>	Assegnazione del punteggio in base alla <b>quota percentuale di riduzione di consumo di suolo ulteriore rispetto al parametro vincolante del PTM</b> che il Comune si impegna a conferire al Fondo	Assegnazione del punteggio in base al numero (n°) di categorie tematiche di soluzioni di sostenibilità e che <b>il Comune si impegna a realizzare ulteriormente</b> rispetto a quanto già conteggiato per la determinazione della fascia di adesione alle STTM
<b>ASSEGNAZIONE DEL PUNTEGGIO</b>	- 0 -> 0 - da 1 a 61 -> 100 (I fascia di adesione) - da 62 a 122 -> 200 (II fascia di adesione) - da 123 a 183 -> 300 (III fascia di adesione)	- 0 -> 0 - da 1 a 49 -> 100 (I fascia di adesione) - da 50 a 98 -> 200 (II fascia di adesione) - da 99 a 147 -> 300 (III fascia di adesione)	- 0 -> 0 - da 60 a 106 -> 100 (I fascia di adesione) - da 107 a 156 -> 200 (II fascia di adesione) - da 157 a 205 -> 300 (III fascia di adesione)	- 0 -> 0 - da 1 a 20 -> 100 - da 20 a 40 -> 200 ->40 -> 300	- 0 -> 0 - da 100 a 1000 -> 100 - da 1000 a 2500 -> 200 ->2500 -> 300	- 0 -> 0 - da 100 a 1000 -> 100 - da 1000 a 2500 -> 200 ->2500 -> 300	- 0 -> 0 - da 1 a 20 -> 100 - da 20 a 40 -> 200 ->40 -> 300	- 0 -> 0 - da 1 a 2 -> 100 - da 3 a 5 -> 200 ->6 -> 300

A ciascuna tipologia di risorse conferibili dal Comune viene assegnato un punteggio suddiviso in **tre fasce** come previsto dal comma 1 dell'art. 8 del Quadro normativo (Qn) delle STTM.

P1	P2	P3	P4	P5	P6	P7	P8
----	----	----	----	----	----	----	----

$$PP = \sum_{i=1}^8 Pi$$

Al punteggio ottenuto si assegna un premio del 10% se il Comune si impegna a introdurre misure coerenti con le disposizioni della STTM1 e della STTM3 nel Regolamento Edilizio e negli ulteriori atti di regolamentazione delle costruzioni pubbliche e private, del verde pubblico, del verde urbano e degli spazi aperti, con riferimento, rispettivamente, al comma 13 dell'art. 14 e al comma 1 dell'art. 16, lettera C)

RE	
<b>TIPOLOGIA</b>	Misure coerenti con le indicazioni delle STTM nel Regolamento Edilizio e/o negli altri atti di regolamentazione comunale
<b>DESCRIZIONE INDICATORE</b>	Incremento del 10% del punteggio ottenuto se nel Regolamento Edilizio e/o negli altri atti di regolamentazione comunale sono state introdotte misure coerenti con le indicazioni delle STTM
<b>ASSEGNAZIONE DEL PUNTEGGIO</b>	+ 10% del punteggio

$$PT = PP * (1 + RE)$$

La contabilizzazione dei conferimenti di ciascun Comune viene annotata in un apposito registro e costituirà il credito incentivale dopo essere normalizzato ai sensi del comma 1 dell'art. 8 del Qn delle STTM.

# Modello per l'attribuzione del punteggio riferito alle diverse tipologie di conferimenti comunali al Fondo perequativo metropolitano

## Contabilizzazione delle risorse conferibili

	ELEMENTO	QUANTITA'	PUNTI
P1	Criteri/standard qualitativi della STTM1 (punti)	120	200
P2	Criteri/standard qualitativi della STTM2 (punti)	34	100
P3	Criteri/standard qualitativi della STTM3 (punti)	134	200
P4	Risorse finanziarie (%)	20	100
P5	Beni immobili (mq di SL)	0	
P6	Diritti volumetrici (mq di SL)	0	
P7	Quote consumo suolo (%)	0	
P8	Impegni ambientali e di realizzazione diretta di azioni di sostenibilità STTM1 - STTM2 - STTM3 (n°)	2	300

$$PP = \sum_{i=1}^8 P_i$$

	ELEMENTO	QUANTITA'	PUNTI
RM	Misure coerenti con le indicazioni delle STTM nel Regolamento Edilizio e/o negli altri atti di regolamentazione comunale	SI	80

$$PT = PP * (1 + RE)$$

	PUNTI
PT	880

Punteggio Totale

## Normalizzazione (Impronta territoriale comunale)

	COMUNE DI BRONTE	Vx
N1	STORM	0,1
N2	WARM	0,2
N3	Popolazione e Sup. Terr.	0,1
N4	Sup.agr. e nat./Sup. urbanizz.	0,3
N5	Presenza LUM	0,2
N6	Polo urbano attrattore	0,0
N7	Città centrale	0,2

$$FN = \sum_{i=1}^8 N_i$$

$$PN = PT * FN$$

	PUNTI
P	968

Punteggio Totale Normalizzato

## Utilizzo delle risorse (Programmazione e Avviso/Bando di finanziamento)

Criterio 1  
Credito incentivale

PR1

Criterio 2  
PC2

PR2

Criterio ...  
PC ...

PR..

Criterio N  
PCN

PRN

$$PB = \sum_{i=1}^N PC_i * PR_i$$

Punteggio totale nel bando

Credito incentivale

Credito incentivale ai fini di partecipazione a specifico bando (che contribuisce a determinare il posizionamento in graduatoria)

## NORMALIZZAZIONE - «Impronta territoriale comunale»

I valori degli indicatori dipendono dalle caratteristiche del territorio e non dalle risorse conferite.

Ogni comune viene caratterizzato tramite un set di indicatori che, mediante il processo di normalizzazione, concorrono al suo posizionamento ai fini del credito incentivale del Fondo perequativo metropolitano per l'utilizzo delle sue risorse e ne definiscono «l'impronta territoriale comunale».

	N1	N2	N3	N4	N5	N6	N7
<b>TIPOLOGIA</b>	<b>STORM</b>	<b>WARM</b>	<b>Popolazione e Superficie Territoriale comunale</b>	<b>Superficie agricola naturale/Superficie urbanizzata</b>	<b>Presenza LUM esistenti</b>	<b>Polo urbano attrattore</b>	<b>Città centrale</b>
<b>DESCRIZIONE INDICATORE DI NORMALIZZAZIONE</b>	Vulnerabilità del Comune (media delle vulnerabilità rilevate) agli eventi meteorologici estremi (Geoportale 2023). L'indicatore che assume un valore compreso tra 0 e 9 è ripartito in tre classi equivalenti. Le classi di normalizzazione sono:	Vulnerabilità del Comune (media delle vulnerabilità rilevate) alle isole di calore (Geoportale 2023). L'indicatore, che assume un valore compreso tra 0 e 9 è ripartito in tre classi equivalenti. Le classi di normalizzazione sono:	Classificazione dei Comuni in tre classi equiripartite secondo il risultato della somma pesata della popolazione percentuale e della superficie territoriale comunale percentuale. Le classi di normalizzazione sono:	Rapporto tra la superficie agricola naturale e la superficie urbanizzata calcolato dai Comuni ai sensi degli artt.16 e 18 del PTM nell'ambito dell'adeguamento dei PGT al PTM (alla L.r.31/14). Le classi di normalizzazione sono:	La presenza di LUM determina un fattore di normalizzazione che vale:	La presenza di un Polo urbano attrattore determina un fattore di normalizzazione che vale:	L'appartenenza di un Comune alla Città centrale determina un fattore di normalizzazione che vale:
<b>MODALITA' DI CALCOLO DEL FATTORE DI NORMALIZZAZIONE</b>	- 0,1 se il comune è in classe 1 (valore indicatore 0-3) - 0,2 se il comune è in classe 2 (valore indicatore 3-6) - 0,3 se il comune è in classe 3 (valore indicatore 6-9)	- 0,1 se il comune è in classe 1 (valore indicatore 0-3) - 0,2 se il comune è in classe 2 (valore indicatore 3-6) - 0,3 se il comune è in classe 3 (valore indicatore 6-9)	- 0,1 se comune in classe 3 (0-33% dei Comuni) - 0,2 se comune in classe 2 (33%-66% dei Comuni) - 0,3 se comune in classe 1 (66%-100% dei Comuni)	- 0,1 se il comune è in classe 1 (valore indicatore 0-1) - 0,2 se il comune è in classe 2 (valore indicatore 1-4) - 0,3 se il comune è in classe 3 (valore indicatore >4) NB: nelle more dell'adeguamento complessivo dei PGT comunali al PTM, non avendo tutti i Comuni fornito a CMM il rapporto richiesto, lo stesso è stato ricavato da CMM utilizzando i dati disponibili (urbanizzato, ambiti di trasformazione, rete stradale da DUSAF).	- 0 in presenza di almeno un LUM sovracomunale e un LUM metropolitano o di un nodo di interscambio modale nel Comune di Milano (per il Comune di Milano, i nodi di interscambio modale sono assimilabili ai LUM sovracomunali e metropolitani) - 0,1 in presenza di almeno un LUM metropolitano - 0,2 in presenza di almeno un LUM sovracomunale - 0,3 in caso di assenza di LUM	- 0 in caso di Polo urbano attrattore - 0,2 negli altri casi	- 0 in caso di Città centrale - 0,2 negli altri casi
<b>FONTE DATI</b>	PTM vigente [SIT CMM]	PTM vigente [SIT CMM]	popolazione [ISTAT 2021]	[geoportale Regione Lombardia]	PTM vigente [SIT CMM]	PTM vigente [SIT CMM]	PTM vigente [SIT CMM]

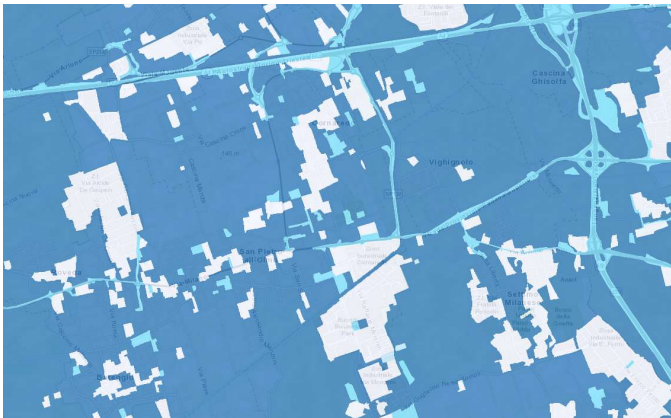


# NORMALIZZAZIONE - «Impronta territoriale comunale» - vulnerabilità rilevate agli eventi meteorologici estremi (STORM)

## WEBSIT STORM

Dal bilancio delle diffusività territoriali (art. 10 delle NdA del PTM) per gli interventi di carattere metropolitano e sovracomunale - su singolo intervento

per gli Indicatori di adattamento e risposta agli eventi meteorici estremi (alluvioni e siccità)



1.2 Punteggio da superficie drenante - Idren



MAPPA INDICATORI PER COMUNE



INDIVIDUAZIONE DELLE CLASSE E DELLA SUPERFICIE



PUNTEGGIO MEDIO PER COMUNE

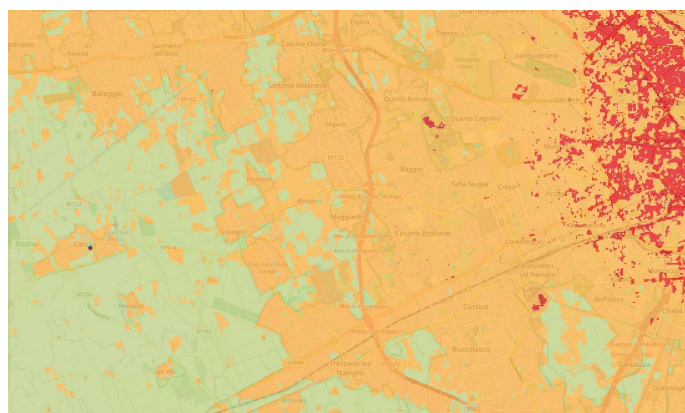
1 - Indicatori di adattamento e risposta agli eventi meteorici estremi (alluvioni e siccità)		Classe	
1.1 - Livello di vulnerabilità delle UPA in base all'indice di superficie drenante	Inferiore a 65% (Vulnerabilità alta - ROSSO)	3	
	Compresa tra 65% e 75% (Vulnerabilità medio alta - ARANCIO)	1	
	Altre classi	0	
1.2 - Indice di superficie drenante (Idren)	K_dren = 0 (BIANCO)	3	
	K_dren tra 0.0001 e 0.1000	2	
	K_dren tra 0.1000 e 0.2000	1	
	Altri valori	0	
1.3 - Erogazione potenziale del Servizio Ecosistemico Regolazione/Protezione degli Eventi Estremi	0 (BIANCO)	3	
	1	1	
	Altri valori	0	

# NORMALIZZAZIONE - «Impronta territoriale comunale» - vulnerabilità all'isola di calore (WARM)

Dal bilancio delle diffusività territoriali (art. 10 delle NdA del PTM) per gli interventi di carattere metropolitano e sovracomunale - su singolo intervento

## WEBSIT WARM

per gli Indicatori di adattamento e mitigazione dell'isola di calore



2.2 Punteggi della mappa temperature notturne



MAPPA INDICATORI PER COMUNE



INDIVIDUAZIONE DELLE CLASSE E DELLA SUPERFICIE



PUNTEGGIO MEDIO PER COMUNE

2 - Indicatori di adattamento e mitigazione dell'isola di calore		Classe	
2.1 - Livello di vulnerabilità delle UPA in base alle temperature notturne estive	Alto (ROSSO) T °C = >31	3	
	Medio alto (ARANCIO) (T °C >28-31)	2	
	Medio (GIALLO) (T °C >25-28)	1	
	ALTRI VALORI (T °C < 25)	0	
2.2 - Temperature notturne estive	T °C = >31	3	
	T °C >28-31	2	
	T °C > 25-28	1	
	ALTRI VALORI (T °C < 25)	0	
2.3 - Erogazione potenziale del Servizio Ecosistemico Regolazione del microclima	0 (BIANCO)	3	
	1	1	
	Altri valori	0	

## FORMAZIONE TECNICI ENTI LOCALI E CMM 2024

CICLO DI INCONTRI RIVOLTO AI DIPENDENTI PUBBLICI DEI COMUNI DELL'AREA METROPOLITANA DELLA CITTÀ DI MILANO E APERTO A TUTTI I LIBERI PROFESSIONISTI



FORMAZIONE

### INTRODUZIONE

Al via il ciclo di appuntamenti proposti dall'Ordine e dalla Fondazione dell'Ordine degli Architetti di Milano, con il coordinamento scientifico di Città Metropolitana di Milano: una collaborazione avviata dall'ottobre 2020, in materia di aggiornamento professionale, rivolta ai dipendenti pubblici dei Comuni dell'area metropolitana e della Città metropolitana di Milano e ai liberi professionisti iscritti all'Ordine, con lo scopo di agevolare un interscambio di conoscenze per un più condiviso sapere tecnico e professionale. Per l'anno 2024 sono previsti due incontri sul tema dell'equità territoriale nelle trasformazioni di scala sovracomunale.

### COORDINAMENTO SCIENTIFICO

Città Metropolitana di Milano:  
arch. **Marianna Laino**,  
arch. **Emanuela Coppo**,  
Settore Pianificazione territoriale generale e rigenerazione urbana

### PROGRAMMA EVENTI FORMATIVI

19 GIUGNO 2024  
9.30 - 13.30

#### NUOVE REGOLE PER LA VALUTAZIONE DI COMPATIBILITÀ DEI PGT DALL'ENTRATA IN VIGORE DELLE STRATEGIE TEMATICO-TERRITORIALI METROPOLITANE (STTM)

Con l'approvazione definitiva delle Strategie Tematico-Territoriali Metropolitane (STTM) sono entrate in vigore nuove regole per le istruttorie di valutazione di compatibilità degli strumenti urbanistici comunali, al fine di verificare, oltre ai contenuti minimi del PTM, anche i criteri localizzativi, qualitativi e di sostenibilità degli interventi previsti. L'incontro vuole avere un taglio fortemente operativo, entrando nel merito degli strumenti attuativi del PTM.

OTTOBRE 2024  
9.30 - 13.30

#### IL METODO DELLA CONCERTAZIONE PER ATTUARE GLI INTERVENTI DI RILEVANZA SOVRACOMUNALE E METROPOLITANA

Attraverso il metodo della concertazione, al fine di perseguire l'equità territoriale nelle trasformazioni di rilevanza sovracomunale, la Città metropolitana promuove e coordina il coinvolgimento dei soggetti interessati degli effetti diffusivi potenzialmente generabili in un percorso concertativo finalizzato ad un eventuale accordo per la perequazione territoriale.

- HOME
- PERCORSO ISTITUZIONALE
- STRATEGIE TEMATICO-TERRITORIALI METROPOLITANE
- FONDO PEREQUATIVO METROPOLITANO
- SISTEMA DELLE CONOSCENZE
- COMPATIBILITÀ CON IL PTM
- RICONOSCIMENTO DELLA RILEVANZA SOVRACOMUNALE E METROPOLITANA
- APPROFONDIMENTI E LINK UTILI
- NOTIZIE
- CONTATTI
- COMMENTI

WEBSIT

PIANIFICAZIONE

## Nuove regole per la valutazione di compatibilità dei PGT dall'entrata in vigore delle STTM

21 Jun 2024 - Disponibile la documentazione presentata al corso del 19 giugno 2024

Nella mattinata di mercoledì 19 giugno 2024, presso la sede dell'Ordine Architetti PPC di Milano e in modalità webinar (online, in diretta), si è tenuto il primo incontro del [Ciclo di incontri di formazione 2024 per dipendenti pubblici e liberi professionisti di CMM](#) programmato per l'anno 2024 in collaborazione con Fondazione e Ordine degli Architetti PPC della provincia di Milano, dal titolo: **"Nuove regole per la valutazione di compatibilità dei PGT dall'entrata in vigore delle STTM"**, con il coordinamento scientifico di Città Metropolitana di Milano.

L'evento, cui hanno partecipato circa **400 tecnici** dei Comuni di Città Metropolitana, è stato realizzato in presenza e in modalità webinar.

### Documentazione disponibile

Di seguito il programma dell'evento e gli interventi illustrativi di Città Metropolitana scaricabili in formato pdf.

[Programma dell'evento](#)

[Integrazione dei contenuti minimi dei PGT sugli aspetti sovracomunali](#), arch. Davide Brazzoli e arch. Giovanni Longoni

[Interventi di rilevanza sovracomunali e metropolitana: il bilancio delle diffusività territoriali](#), arch. Mario Paris

[Applicativi Websit STORM e Websit WARM: strumenti operativi per l'autovalutazione della vulnerabilità dei luoghi](#), dott. Franco Comelli e dott. Urb. Sanam Nasiri

[Adesione volontaria dei Comuni alle Strategie Tematico-Territoriali Metropolitane](#), arch. Isabella Susi Botto

[Schema e tempi del percorso per l'applicazione delle Strategie Tematico-Territoriali Metropolitane](#), arch. Cinzia Cesarini e arch. Emanuela Coppo

N1	N2	N3	N4	N5	N6	N7
----	----	----	----	----	----	----

La sommatoria dei fattori ottenuti dalla tabella degli indicatori (FN) è un parametro che consente di individuare il credito incentivale potenziale normalizzato (PN) dopo averlo moltiplicato per il punteggio totalizzato.

$$FN = \sum_{i=1}^8 Ni$$

$$PN = PT * FN$$

Il punteggio normalizzato costituisce il Credito Incentivale che costituirà uno dei criteri di valutazione delle candidature ai bandi di CMM finanziati dal Fondo Territoriale



HOME

PERCORSO ISTITUZIONALE

STRATEGIE TEMATICO-TERRITORIALI METROPOLITANE

**FONDO PEREQUATIVO METROPOLITANO**

BANDO "NEW GENERATION HOUSING"

SISTEMA DELLE CONOSCENZE

COMPATIBILITÀ CON IL PTM

RICONOSCIMENTO DELLA RILEVANZA SOVRACOMUNALE E METROPOLITANA

APPROFONDIMENTI E LINK UTILI

NOTIZIE

CONTATTI

COMMENTI



## Fondo perequativo metropolitano

Il PTM promuove diverse forme di perequazione e compensazione finalizzate a **garantire l'equa distribuzione tra i Comuni dei vantaggi e degli svantaggi** derivanti dalla realizzazione di insediamenti e infrastrutture che producono effetti sovracomunali, con la finalità di attivare rigenerazione territoriale, elevare i livelli di sostenibilità e resilienza dei sistemi ambientali e del paesaggio, migliorare il funzionamento delle reti infrastrutturali, della mobilità e dei servizi di scala sovracomunale.

Come previsto dal PTM, il Fondo è costituito sia da conferimenti volontari dei Comuni sia da contributi di Città metropolitana o reperiti da programmi regionali, nazionali ed europei e finanzia Programmi di interventi selezionati dalla ricognizione effettuata mediante Bandi di CMM aperti a tutti i Comuni aderenti. I Comuni possono aderire al Fondo perequativo metropolitano in qualsiasi momento tramite **Delibera di Consiglio comunale**.

Le tipologie comuni di contributi per i programmi della Città metropolitana e competenza del Fondo perequativo sono:

- **Spese finanziarie**, prevalentemente quote delle contribuenti straordinarie generate da trasformazioni di elevata complessità;
- **Costi diretti** (materiali ed impiantistici) degli interventi di natura sociale;
- **Costi indiretti** funzionali al perseguimento degli obiettivi di CMM del Fondo;
- **Quote di consumo di suolo** secondo il regolamento degli obiettivi di copertura dettati dalla legislazione regionale in rispetto di parametri vincolanti previsti dal PTM;
- **Impanti di realizzazione diretta di servizi assistenziali**.

### Calcolo del credito incentivale comunale

Il 20 settembre 2024, con **Decreto del Sindaco metropolitano n. 226/2024** è stato approvato il "**Sistema di calcolo per l'attribuzione del punteggio riferito alle diverse tipologie di conferimenti comunali al Fondo perequativo metropolitano**" ai sensi dell'art. 4, commi 4 e 5 del vigente Regolamento di articolazione e gestione del Fondo perequativo metropolitano.

Alla **Delibera di Consiglio comunale** di adesione al Fondo deve essere allegato il "**Prospetto di calcolo del credito incentivale del Comune riferito alle diverse tipologie di conferimenti comunali al Fondo perequativo metropolitano**" (**scarica il documento compilabile**), dimostrativo del punteggio ottenuto in termini di crediti incentivali ai sensi degli articoli 7, 8 e 9 del Quadro normativo delle STTM.



Fondo perequativo metropolitano

# Modello per l'attribuzione del punteggio riferito alle diverse tipologie di conferimenti comunali al Fondo perequativo metropolitano

## Contabilizzazione delle risorse conferibili

	ELEMENTO	QUANTITA'	PUNTI
P1	Criteri/standard qualitativi della STTM1 (punti)	120	200
P2	Criteri/standard qualitativi della STTM2 (punti)	34	100
P3	Criteri/standard qualitativi della STTM3 (punti)	134	200
P4	Risorse finanziarie (%)	20	100
P5	Beni immobili (mq di SL)	0	
P6	Diritti volumetrici (mq di SL)	0	
P7	Quote consumo suolo (%)	0	
P8	Impegni ambientali e di realizzazione diretta di azioni di sostenibilità STTM1 - STTM2 - STTM3 (n°)	2	300

$$PP = \sum_{i=1}^8 Pi$$

	ELEMENTO	QUANTITA'	PUNTI
RM	Misure coerenti con le indicazioni delle STTM nel Regolamento Edilizio e/o negli altri atti di regolamentazione comunale	SI	80

$$PT = PP * (1 + RE)$$

	PUNTI
PT	880

Punteggio Totale

## Normalizzazione (Impronta territoriale comunale)

	COMUNE DI BRONTE	Vx
N1	STORM	0,1
N2	WARM	0,2
N3	Popolazione e Sup. Terr.	0,1
N4	Sup.agr. e nat./Sup. urbanizz.	0,3
N5	Presenza LUM	0,2
N6	Polo urbano attrattore	0,0
N7	Città centrale	0,2

$$FN = \sum_{i=1}^8 Ni$$

$$PN = PT * FN$$

	PUNTI
P	968

Punteggio Totale Normalizzato

## Utilizzo delle risorse (Programmazione e Avviso/Bando di finanziamento)

Criterio 1  
Credito incentivale

PR1

Criterio 2  
PC2

PR2

Criterio 3  
PC3

PR3

Criterio N  
PCN

PRN

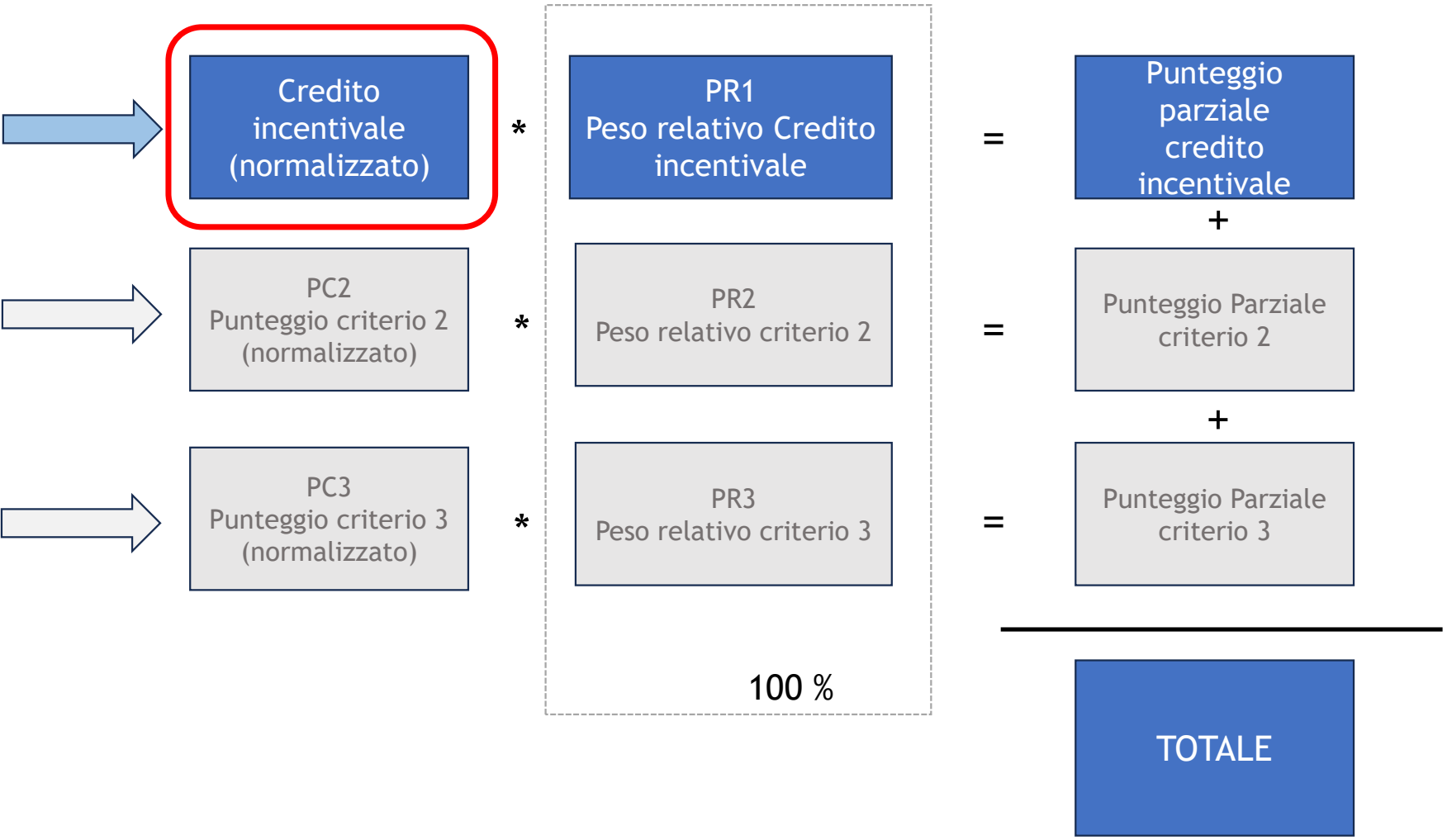
$$PB = \sum_{i=1}^N PCi * PRi$$

Punteggio totale nel bando

Credito incentivale

Credito incentivale ai fini di partecipazione a specifico bando (che contribuisce a determinare il posizionamento in graduatoria)

Esempio utilizzo in un avviso o bando di cui all'Art. 14 NdA PTM



[Home](#) > [Piano Territoriale Metropolitan](#) > [Fondo perequativo metropolitano](#)



**PIANO TERRITORIALE METROPOLITANO**

**HOME**

**PERCORSO ISTITUZIONALE**

**STRATEGIE TEMATICO-TERRITORIALI METROPOLITANE**

**FONDO PEREQUATIVO METROPOLITANO**

**BANDO "NEW GENERATION HOUSING"**

**SISTEMA DELLE CONOSCENZE**

**COMPATIBILITÀ CON IL PTM**


**RICONOSCIMENTO DELLA RILEVANZA SOVRACOMUNALE E METROPOLITANA**

**APPROFONDIMENTI E LINK UTILI**

**NOTIZIE**

**CONTATTI**


**COMMENTI**



**WEBSIT**



**PIANIFICAZIONE TERRITORIALE**



**RIGENERAZIONE URBANA**

## Fondo perequativo metropolitano

Il PTM promuove diverse forme di perequazione e compensazione finalizzate a **garantire l'equa distribuzione tra i Comuni dei vantaggi e degli svantaggi** derivanti dalla realizzazione di insediamenti e infrastrutture che producono effetti sovracomunali, con la finalità di attivare rigenerazione territoriale, elevare i livelli di sostenibilità e resilienza dei sistemi ambientali e del paesaggio, migliorare il funzionamento delle reti infrastrutturali, della mobilità e dei servizi di scala sovracomunale.

Come previsto dal PTM, il **Fondo è costituito sia da conferimenti volontari dei Comuni sia da contributi di Città metropolitana o reperiti da programmi** regionali, nazionali ed europei e finanzia Programmi di Interventi selezionati dalla ricognizione effettuata mediante Bandi di CMM aperti a tutti i Comuni aderenti. I Comuni possono aderire al Fondo perequativo metropolitano in qualsiasi momento tramite **Delibera di Consiglio comunale**.

L'adesione comunale ai contenuti non prescrittivi della STTM è volontaria e comporta l'adesione al Fondo perequativo metropolitano in cui, alternativamente o congiuntamente, il Comune possono conferire:

- **risorse finanziarie** (prevalentemente quote delle contribuzioni straordinarie generate da trasformazioni di rilevanza sovra comunale);
- **beni immobili** funzionali al perseguimento degli obiettivi di CMM o del Fondo;
- **diritti volumetrici** funzionali al perseguimento degli obiettivi di CMM o del Fondo;
- **quote di consumo di suolo** eccedenti il raggiungimento degli obiettivi di contenimento dettati dalla legislazione regionale e rispetto al parametro vincolante previsto dal PTM;
- **impegni di realizzazione diretta di servizi ecosistemici**.

*Ultimo aggiornamento: 30 September 2024*  
*Data creazione: 30 September 2024*



**New Generation HOUSING**

**Bando "New generation housing"**

[Fondo perequativo metropolitano](#)



# Grazie dell'attenzione e arrivederci



Città  
metropolitana  
di Milano



[e.coppo@cittametropolitana.mi.it](mailto:e.coppo@cittametropolitana.mi.it)  
[f.comelli@cittametropolitana.mi.it](mailto:f.comelli@cittametropolitana.mi.it)

<https://www.cittametropolitana.mi.it/PTM/index.html>

[https://www.cittametropolitana.mi.it/pianificazione\\_territoriale/index.html](https://www.cittametropolitana.mi.it/pianificazione_territoriale/index.html)

[https://www.cittametropolitana.mi.it/welfare\\_metropolitano/index.html](https://www.cittametropolitana.mi.it/welfare_metropolitano/index.html)

<https://www.cittametropolitana.mi.it/websit/index.html>

<https://www.cittametropolitana.mi.it/PTM/STTM/index.html>

[https://www.cittametropolitana.mi.it/PTM/fondo\\_perequativo/index.html](https://www.cittametropolitana.mi.it/PTM/fondo_perequativo/index.html)